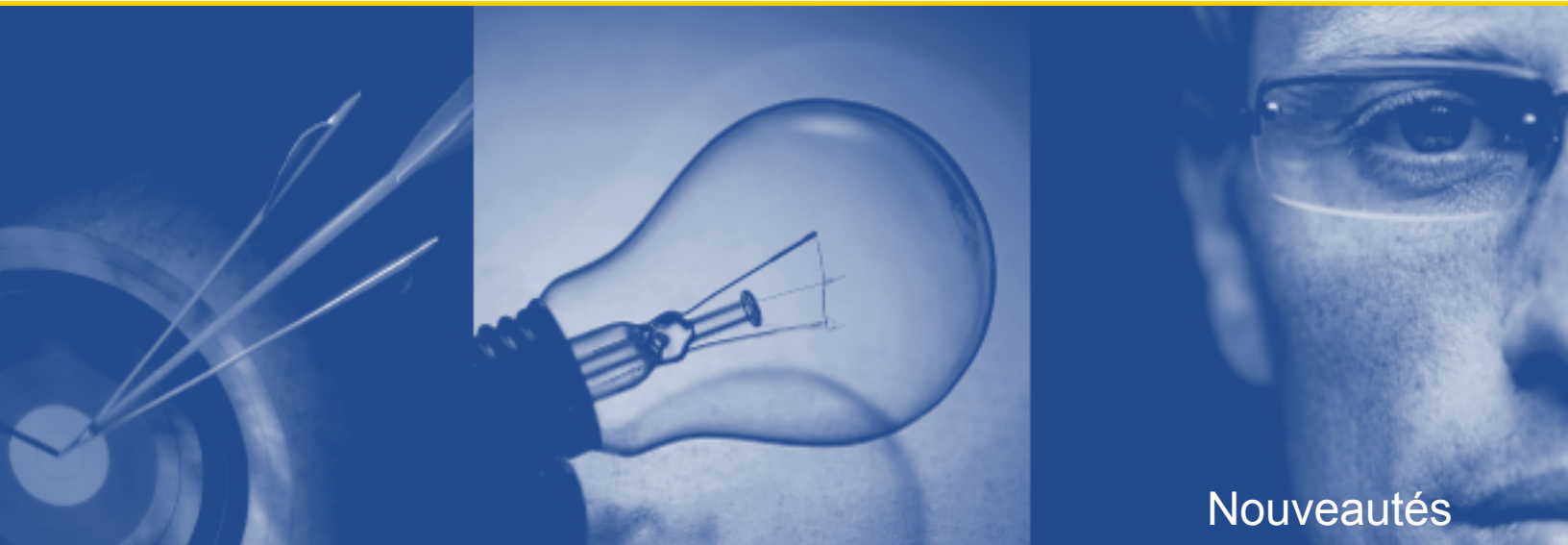




Quest®
Recovery Manager 7.10
for Active Directory



Nouveautés

© 2009 Quest Software, Inc. TOUS DROITS RÉSERVÉS.

Les informations contenues dans ce guide sont exclusives et protégées par copyright. Le logiciel décrit dans ce guide est régi par un contrat de licence ou de non-divulgateur. La copie ou l'utilisation de ce logiciel ne peut se faire que conformément aux termes de l'accord applicable. Aucune partie de ce guide ne peut être reproduite ou transmise sous n'importe quelle forme ou par n'importe quel moyen, électronique ou mécanique, y compris photocopie et enregistrement, dans n'importe quel autre but que l'utilisation personnelle de l'acheteur, sans le consentement écrit de Quest Software, Inc.

Si vous avez des questions concernant l'utilisation potentielle de ce document, contactez :

Quest Software World Headquarters
LEGAL Dept
5 Polaris Way
Aliso Viejo, CA 92656

www.quest.com

Courrier électronique : legal@quest.com

Vous trouverez sur notre site Web toutes les informations concernant nos sièges régionaux et internationaux.

MARQUES COMMERCIALES

Quest, Quest Software, le logo Quest Software, Aelita, Akonix, Akonix, AppAssure, Benchmark Factory, Big Brother, ChangeAuditor, DataFactory, DeployDirector, ERDisk, Foglight, Funnel Web, GPOAdmin, I/Watch, Imceda, InLook, IntelliProfile, InTrust, Invertus, IT Dad, I/Watch, JClass, Jint, JProbe, LeccoTech, LiteSpeed, LiveReorg, MessageStats, NBSpool, NetBase, Npulse, NetPro, PassGo, PerformaSure, Quest Central, SharePlex, Sitraka, SmartAlarm, Spotlight, SQL LiteSpeed, SQL Navigator, SQL Watch, SQLLab, Stat, StealthCollect, Tag and Follow, Toad, T.O.A.D., Toad World, vAnalyzer, vAutomator, vControl, vConverter, vEssentials, vFoglight, vMigrator, vOptimizer Pro, vPackager, vRanger, vRanger Pro, vReplicator, vSpotlight, vToad, Vintela, Virtual DBA, VizionCore, Vizioncore vAutomation Suite, Vizioncore vEssentials, Xaffire, et XRT sont des marques commerciales et des marques déposées de Quest Software, Inc aux États-Unis d'Amérique et dans d'autres pays. Les autres marques commerciales et marques déposées utilisées dans ce guide sont la propriété de leurs propriétaires respectifs.

Avis de non-responsabilité

Les informations contenues dans ce document concernent des produits Quest. Ce document ne constitue aucune licence, expresse ou implicite, par estoppel ou de toute autre façon, pour aucun droit de propriété intellectuelle ou en rapport avec la vente des produits Quest. SAUF EN CE QUI CONCERNE LES DISPOSITIONS DES TERMES ET CONDITIONS QUEST TEL QUE SPÉCIFIÉ DANS LE CONTRAT DE LICENCE POUR CE PRODUIT, QUEST N'ASSUME AUCUNE RESPONSABILITÉ ET DÉSAVOUE TOUTE GARANTIE EXPRESSE OU IMPLICITE RELATIVE À SES PRODUITS Y COMPRIS, MAIS SANS CARACTÈRE LIMITATIF, UNE GARANTIE IMPLICITE DE MARCHANDABILITÉ ET D'ADEQUATION A UN USAGE PARTICULIER, OU DE NON-TRANSGRESSION. EN AUCUN CAS, QUEST NE SERA RESPONSABLE DE DOMMAGES DIRECTS, INDIRECTS, CONSÉCUTIFS, PUNITIFS, SPÉCIAUX OU INCIDENTS (Y COMPRIS, SANS LIMITATION, DES DOMMAGES POUR UNE PERTE DE PROFITS, UNE INTERRUPTION D'ACTIVITÉ OU UNE PERTE D'INFORMATIONS) SURVENANT SUITE À L'UTILISATION OU À L'IMPOSSIBILITÉ D'UTILISATION DE CE DOCUMENT, MÊME SI QUEST A ÉTÉ PRÉVENU DE LA POSSIBILITÉ DE TELS DOMMAGES. Quest ne donne aucune représentation ou garantie en ce qui concerne l'exactitude ou la perfection du contenu de ce document et se réserve le droit d'apporter des changements aux spécifications et aux descriptions du produit à tout moment sans notification préalable. Quest ne s'engage en aucun cas à mettre à jour les informations contenues dans ce document.

Recovery Manager for Active Directory – Nouveautés

Mise à jour – septembre 04, 2009

Version Logiciel – 7.10

TABLE DES MATIÈRES




PUBLIC VISÉ.	5
CONVENTIONS	5
À PROPOS DE QUEST SOFTWARE, INC.	6
CONTACTER QUEST SOFTWARE.	6
CONTACTER LE SUPPORT TECHNIQUE QUEST	6
NOUVEAUTÉS DANS RECOVERY MANAGER FOR ACTIVE DIRECTORY 7.10.	7
PRISE EN CHARGE DE WINDOWS SERVER 2008 R2	7
GESTION AMÉLIORÉE DES OBJETS SUPPRIMÉS	7
LOCALISER ET RÉCUPÉRER PLUS FACILEMENT DES OBJETS SUPPRIMÉS SPÉCIFIQUES.	7
EXÉCUTION DE TÂCHES BASÉES SUR LA FONCTION DE CORBEILLE ACTIVE DIRECTORY MICROSOFT	8
RÉCUPÉRER DES OBJETS SUPPRIMÉS EN MÊME TEMPS QUE LEURS PARENTS	9
NOUVEAUTÉS DANS RECOVERY MANAGER FOR ACTIVE DIRECTORY 7.9.	10
RAPPORT SUR LES UTILISATEURS QUI ONT MODIFIÉ DES OBJETS AD.	10
STRATÉGIES GRANULAIRES DE CONSERVATION DE SAUVEGARDE	10
TRI, REGROUPEMENT ET FILTRAGE D’OBJETS SUPPRIMÉS	11
POSSIBILITÉ DE SÉLECTIONNER UNE MÉTHODE PAR DÉFAUT POUR LES OPÉRATIONS DE COMPARAISON ET DE RESTAURATION.	11
PRISE EN CHARGE DU PROTOCOLE 6 (IPV6)	11
NOUVEAUTÉS DANS RECOVERY MANAGER FOR ACTIVE DIRECTORY 7.8.	12
PRISE EN CHARGE DE WINDOWS SERVER 2008.	12
EXTENSION WINDOWS ADMINISTRATIVE TOOLS AMÉLIORÉE.	12
MANAGEMENT SHELL AMÉLIORÉ.	13
FILTRE POUR LES OBJETS ACTIVE DIRECTORY À RESTAURER.	13

Public visé

Nous avons préparé ce document pour vous permettre de vous familiariser avec Recovery Manager for Active Directory. Cette Nouveautés contient les informations nécessaires pour installer et utiliser Recovery Manager for Active Directory de Quest. Elle est destinée aux administrateurs réseau, consultants, analystes et autres informaticiens utilisant le programme.

Conventions

Afin de vous permettre d'utiliser au mieux le contenu de ce guide, nous avons employé des conventions de formatage spécifiques. Ces conventions s'appliquent aux procédures, aux icônes, aux touches et aux renvois.

ÉLÉMENT	CONVENTION
Sélectionner	Ce mot se réfère à des actions comme le choix ou la mise en surbrillance de divers éléments d'interface, par exemple des fichiers et des boutons d'option.
Texte en gras	Éléments d'interface apparaissant dans les produits Quest Software, comme des menus ou des commandes.
<i>Texte en italique</i>	Utilisé pour les commentaires.
Texte en italique gras	Utilisé pour les mises en évidence.
Texte en bleu	Indique une référence. Ce format est utilisable comme lien hypertexte si cette référence peut être affichée à l'aide du logiciel Adobe® Reader®.
	Utilisé pour souligner des informations complémentaires pertinentes pour le processus décrit.
	Utilisé pour fournir des informations relatives à des expériences réussies. Une expérience réussie détaille la suite des actions qui sont recommandées pour obtenir le meilleur résultat.
	Utilisé pour mettre en lumière des processus qui doivent être exécutés avec un soin particulier.
+	Un signe plus (+) placé entre deux frappes de touches signifie que vous devez appuyer sur ces touches en même temps.
	Une barre verticale placée entre deux éléments signifie que vous devez sélectionner les éléments dans cette séquence particulière.

À propos de Quest Software, Inc.

Quest Software, Inc., vainqueur à deux reprises du prix du fournisseur partenaire indépendant global de Microsoft de l'année, permet aux entreprises d'accroître davantage les performances et la productivité de leurs applications, de leurs bases de données, de leur infrastructure Windows et de leurs environnements virtuels. Grâce à une solide expérience dans les TI et en recherchant constamment les meilleures solutions, Quest aide plus de 100 000 clients dans le monde à atteindre leurs objectifs de technologie. Les solutions de gestion Windows de Quest simplifient, automatisent, sécurisent et étendent les possibilités d'Active Directory, Exchange Server, SharePoint, SQL Server, .NET et Windows Server, et intègrent également Unix, Linux et Java dans l'environnement géré. Quest Software est présent dans le monde entier. Pour obtenir davantage de renseignements, vous pouvez consulter le site web : www.quest.com.

Contacteur Quest Software

Courrier électronique : info@quest.com

Adresse postale : Quest Software, Inc.
World Headquarters
5 Polaris Way
Aliso Viejo, CA 92656
USA

Site Web : www.quest.com

Vous trouverez sur notre site Web toutes les informations concernant nos sièges régionaux et internationaux.

Contacteur le support technique Quest

Le support Quest est accessible aux clients possédant une version d'essai d'un produit Quest ou ayant acheté une version commercialisée et disposant d'un contrat de maintenance valide. Quest Support fournit via SupportLink, un support en libre-service Web disponible 24h/24. Visitez SupportLink à l'adresse suivante : <http://support.quest.com/>.

SupportLink vous permet d'effectuer les opérations suivantes :

- Trouver rapidement des milliers de solutions (articles/documents de la base de connaissance).
- Télécharger des correctifs et des mises à niveau.
- Chercher de l'aide auprès d'un technicien de support.
- Enregistrer et mettre à jour votre demande de support, et vérifier son état.

Afficher le **Global Support Guide** pour obtenir davantage d'informations sur les programmes de support, les services en ligne, les informations de contact ainsi que les stratégies et procédures.

Vous trouverez le guide à l'adresse suivante :

[http://support.quest.com/pdfs/Global Support Guide.pdf](http://support.quest.com/pdfs/Global%20Support%20Guide.pdf).

Remarque : ce document est disponible uniquement en anglais.

Nouveautés dans Recovery Manager for Active Directory 7.10

Suite aux recherches et développements en cours, et en réponse aux réactions des clients, cette version de Recovery Manager for Active Directory apporte la prise en charge de Windows Server 2008 R2 et offre une gestion améliorée des objets d'annuaire supprimés. Les sections suivantes donnent des informations supplémentaires sur ces nouvelles fonctions.

Prise en charge de Windows Server 2008 R2

Cette version de Recovery Manager prend complètement en charge Windows Server 2008 R2, une nouvelle version du système d'exploitation Windows.

La prise en charge de Windows Server 2008 R2 vous permet

- D'installer et utiliser Recovery Manager sur un ordinateur exécutant n'importe quelle édition de Windows Server 2008 R2.
- De sauvegarder et restaurer des données Active Directory dans un domaine ou une forêt dont le niveau fonctionnel est Windows Server 2008 R2.
- D'exécuter un certain nombre de tâches basées sur la corbeille Active Directory Microsoft, une nouvelle fonction de la version d'Active Directory fournie avec Windows Server 2008 R2. Pour de plus amples informations, voir « [Exécution de tâches basées sur la fonction de corbeille Active Directory Microsoft](#) » à la page 8.

Gestion améliorée des objets supprimés

Cette version de Recovery Manager offre une gestion améliorée des objets d'annuaire supprimés, ce qui vous permet

- De localiser et récupérer plus facilement des objets spécifiques dans le conteneur **Objets supprimés** fourni par Recovery Manager.
- D'exécuter un certain nombre de tâches basées sur la fonction de corbeille Active Directory Microsoft.
- De récupérer des objets supprimés en même temps que leurs parents.

Localiser et récupérer plus facilement des objets supprimés spécifiques

Pour localiser et récupérer des objets supprimés spécifiques avec Recovery Manager, vous pouvez utiliser le conteneur **Objets supprimés** fourni pour chaque domaine affiché dans la console de Recovery Manager et l'outil Utilisateurs et Ordinateurs Active Directory (ADUC) sur l'ordinateur de Recovery Manager. Indépendamment de l'endroit par où vous accédez à ce conteneur (dans la console de Recovery Manager ou ADUC), il vous offre une fonction uniforme pour localiser et annuler de façon sélective la suppression d'objets particuliers ou de les restaurer depuis une sauvegarde créée avec Recovery Manager.

La nouvelle fonction mise en œuvre dans le conteneur **Objets supprimés** vous aide à localiser plus facilement des objets supprimés spécifiques dans un domaine. Lorsque vous affichez le contenu du conteneur **Objets supprimés**, vous pouvez désormais utiliser la console de Recovery Manager et ADUC pour trier, grouper ou filtrer les objets par des critères tels que le nom, le type, la date de suppression, la durée de conservation des objets détruits ou la durée de vie d'objet supprimé si la fonction de corbeille Active Directory Microsoft est activée.

Lorsque vous affichez le contenu du conteneur **Objets supprimés**, vous pouvez désormais utiliser la console de Recovery Manager et ADUC pour trier, grouper ou filtrer les objets par des critères tels que le nom, le type, la date de suppression, et la fin de la durée de vie (lorsque la durée de conservation des objets détruits de l'objet expire ou lorsque la durée de vie d'objet supprimé de l'objet expire, si l'objet est supprimé dans un environnement Windows Server 2008 R2 avec la fonction de corbeille Active Directory Microsoft activée).

Vous pouvez désormais sélectionner la manière dont vous souhaitez que le contenu du conteneur **Objets supprimés** soit présenté : sous forme de hiérarchie ou de simple liste.

La vue hiérarchique affiche les objets et conteneurs supprimés (unités d'organisation ou OU) et les conteneurs existants qui comprennent les objets supprimés. Dans cette vue, chaque objet supprimé est affiché dans le niveau de structure d'organisation où il se trouvait juste avant sa suppression. En utilisant la vue hiérarchique, vous pouvez sélectionner et récupérer des éléments supprimés spécifiques ou récupérer en une fois tous les éléments supprimés d'un conteneur existant particulier (OU) en exécutant la commande **Récupérer des objets supprimés** sur ce conteneur.

La vue en simple liste présente le contenu du conteneur **Objets supprimés** sous forme de liste simple, à un seul niveau, d'éléments supprimés. Cette vue masque les conteneurs existants, ce qui vous permet de vous concentrer sur les éléments supprimés dont vous pouvez être amené à annuler la suppression ou que vous pouvez restaurer depuis une sauvegarde.

Exécution de tâches basées sur la fonction de corbeille Active Directory Microsoft

La version d'Active Directory fournie avec le système d'exploitation Windows Server 2008 R2 introduit une nouvelle fonction : la corbeille Active Directory Microsoft. Recovery Manager s'intègre dans cette fonction de corbeille Active Directory Microsoft pour

- Annuler de façon sélective la suppression d'objets.
- Transférer l'état d'un objet supprimé sur « recyclé ».
- Afficher une liste d'objets recyclés dans un domaine.

Lorsqu'elle est activée dans votre forêt, la fonction de corbeille Active Directory Microsoft modifie significativement le cycle de vie des objets supprimés : la suppression d'un objet d'annuaire signifie que l'objet va passer par les états successifs suivants :

- État 1 : supprimé
- État 2 : recyclé

Lors de sa suppression, l'état de l'objet passe à « supprimé » et l'objet apparaît dans le conteneur **Objets supprimés** fourni par Recovery Manager. Cependant, l'objet supprimé conserve tous ses attributs, liens et appartenances de groupe qui existaient au moment de la suppression (à l'inverse des versions d'Active Directory antérieures à Windows Server 2008 R2, où chaque objet supprimé ne conservait qu'une partie de ses attributs). L'objet demeure dans l'état supprimé pendant une période de temps spécifiée qu'il est possible de configurer et appelée *durée de vie d'objet supprimé*. Lorsque la période de durée de vie d'objet supprimé applicable arrive à son terme, l'objet est transféré dans l'état suivant : « recyclé ».

Pendant qu'un objet supprimé se trouve dans l'état « supprimé », vous pouvez utiliser le conteneur **Objets supprimés** fourni par Recovery Manager pour annuler la suppression de l'objet avec tous ses attributs, liens et appartenances de groupe qui existaient immédiatement avant la suppression. Vous pouvez également utiliser une sauvegarde créée avec Recovery Manager pour restaurer l'objet vers un état sauvegardé spécifique.

Dans un environnement où la fonction de corbeille Active Directory Microsoft est activée, vous pouvez utiliser Recovery Manager pour remplacer le paramètre de durée de vie d'objet supprimé applicable et changer manuellement l'état de l'objet supprimé de « supprimé » à « recyclé ».

Lorsqu'un objet supprimé a été transféré vers l'état « recyclé », la plupart des attributs de l'objet sont purgés (supprimés), et l'objet ne conserve que les quelques attributs essentiels pour la réplication du nouvel état de l'objet à d'autres contrôleurs de domaine de la forêt. L'objet demeure dans l'état recyclé pendant une période de temps spécifiée qu'il est possible de configurer et appelée *durée de vie d'objet recyclé*. Vous pouvez utiliser le conteneur **Objets supprimés** fourni par Recovery Manager pour afficher une liste d'objets recyclés dans un domaine.

Récupérer des objets supprimés en même temps que leurs parents

Cette nouvelle version de Recovery Manager permet de récupérer un objet Active Directory supprimé même si son conteneur parent est également supprimé. Lors de la récupération d'un tel objet, Recovery Manager identifie le dernier parent connu de l'objet en récupérant la valeur de l'attribut LastKnownParent de l'objet. Si le dernier parent connu est supprimé, Recovery Manager récupère l'objet supprimé en même temps que son parent.

Nouveautés dans Recovery Manager for Active Directory 7.9

Fruit d'efforts continus de recherche et de développement et en réponse aux commentaires des clients, cette version de Recovery Manager for Active Directory inclut les nouvelles fonctions majeures décrites dans les sous-sections suivantes.

Rapport sur les utilisateurs qui ont modifié des objets AD

Les rapports de comparaison de Recovery Manager sur des objets Active Directory peuvent désormais inclure des informations concernant la personne (le compte d'utilisateur) qui a modifié les objets faisant l'objet du rapport. Cette fonction est basée sur la possibilité d'audit conférée par ChangeAuditor for Active Directory, un produit Quest Software récompensé qui permet de suivre, auditer, analyser et informer de manière proactive au sujet de modifications vitales d'Active Directory en temps réel et sans la traitement d'un audit natif.

Afin de profiter de cette nouvelle fonction, vous devez installer ChangeAuditor dans la forêt d'accueil de Recovery Manager, pour que Recovery Manager puisse s'intégrer avec ChangeAuditor et obtenir des informations sur les utilisateurs qui ont modifié les objets.

Pour de plus amples informations concernant l'utilisation de cette fonction et les versions de ChangeAuditor avec lesquelles Recovery Manager peut s'intégrer, reportez-vous au *Guide de l'utilisateur* fourni avec cette version.

Vous pouvez obtenir plus d'informations sur ChangeAuditor for Active Directory dans le site Web Quest Software à l'adresse www.quest.com.

Stratégies granulaires de conservation de sauvegarde

Une stratégie de conservation de sauvegarde vous permet de spécifier le nombre maximum de sauvegardes que vous souhaitez conserver dans les logithèques de sauvegarde (ou stockages) pour une collection d'ordinateurs. Les anciennes sauvegardes ne répondant pas au nombre indiqué dans la stratégie de conservation seront supprimées de manière permanente afin de libérer de l'espace pour les nouvelles sauvegardes.

Dans les versions précédentes de Recovery Manager, vous ne pouviez définir qu'une seule stratégie de conservation pour toutes les logithèques de sauvegarde Recovery Manager qui incluent l'ordinateur de Recovery Manager, les contrôleurs de domaine sauvegardés ou les partages réseau accessibles à partir de ces ordinateurs. Dans cette nouvelle version, vous pouvez utiliser les propriétés de collection d'ordinateurs pour définir une stratégie de conservation de sauvegarde individuelle pour chacune de ces logithèques :

- **Le référentiel d'ordinateur de Recovery Manager.** Cette logithèque, également connue sous le nom de stockage de console, inclut l'ordinateur de Recovery Manager et les partages réseau accessibles à partir de cet ordinateur.
- **Le référentiel du contrôleur de domaine.** Cette logithèque, également connue sous le nom de stockage de contrôleur de domaine, inclut les contrôleurs de domaine sauvegardés et les partages réseau accessibles à partir de ces contrôleurs de domaine.

Tri, regroupement et filtrage d'objets supprimés

Lors de l'utilisation de l'utilitaire Utilisateurs et ordinateurs Active Directory (ADUC) sur l'ordinateur de Recovery Manager pour afficher et réanimer des objets supprimés, vous pouvez désormais profiter du tri, du regroupement et du filtrage des objets par un certain nombre de critères. Cette nouvelle fonction vous aide à localiser et à réanimer plus facilement des objets supprimés spécifiques parmi le grand nombre contenu dans le conteneur **Objets supprimés** fourni par Recovery Manager dans l'utilitaire ADUC.

Par exemple, vous pouvez trier, grouper ou filtrer les objets supprimés par leur nom, leur date de suppression, la date d'expiration du stockage tombstone, le type d'objet ou le GUID.

Possibilité de sélectionner une méthode par défaut pour les opérations de comparaison et de restauration

Les paramètres de Recovery Manager ont été élargis pour inclure une nouvelle option qui vous permet de définir une méthode par défaut préférée pour les opérations de comparaison et de restauration effectuées dans l'assistant de restauration en ligne. Vous avez le choix entre la méthode sans agent ou la méthode par agent. Lors de l'utilisation de l'assistant de restauration en ligne, vous pouvez toujours changer la méthode par défaut définie dans les paramètres de Recovery Manager.

Pour des informations détaillées concernant les avantages et inconvénients de chacune de ces méthodes, reportez-vous au *Guide de l'utilisateur* fourni avec cette version.

Prise en charge du protocole 6 (IPv6)

Cette version de Recovery Manager prend en charge complètement IPv6, la nouvelle version plus sûre du protocole Internet, qui est installée et activée par défaut sur les contrôleurs de domaine exécutant le système d'exploitation Windows Server 2008 ou Windows Vista. Maintenant, Recovery Manager fonctionne aussi bien dans les environnements mixtes (IPv4 et IPv6) que dans les environnements IPv6 natifs.

Nouveautés dans Recovery Manager for Active Directory 7.8

Fruit d'efforts continus de recherche et de développement et en réponse aux commentaires des clients, cette version de Recovery Manager for Active Directory inclut les nouvelles fonctions majeures décrites dans les sous-sections suivantes.

Prise en charge de Windows Server 2008

Recovery Manager peut maintenant être installé et utilisé sur un ordinateur exécutant une version 32 bits ou une version 64 bits de Windows Server 2008. La version d'Active Directory fournie avec Windows Server 2008 est également complètement prise en charge. Vous pouvez utiliser Recovery Manager pour gérer les objets qui se trouvent dans Microsoft Windows 2008 Active Directory.

Par rapport à Recovery Manager version 7.7, la fonction de prise en charge de Windows Server 2008 mise en œuvre dans cette nouvelle version de Recovery Manager a été étendue avec une option de configuration automatique du pare-feu Windows sur des contrôleurs de domaine tournant sous Windows Server 2008. Lorsque cette nouvelle option est activée, Recovery Manager configure automatiquement un ensemble de paramètres de pare-feu Windows sur les contrôleurs de domaine cibles sous Windows Server 2008 pour permettre le trafic de l'agent de sauvegarde, ce qui vous permet de gagner du temps et des ressources tout en maintenant un niveau élevé de protection vis-à-vis des applications malveillantes.

Extension Windows Administrative Tools améliorée

Maintenant, lors de la sauvegarde, de la comparaison ou de la restauration d'objets Active Directory depuis l'utilitaire Utilisateurs et Ordinateurs Active Directory (ADUC), on vous propose un assistant qui vous guide étape par étape pour l'opération de restauration, sauvegarde ou comparaison.

Outre une meilleure convivialité, l'assistant de sauvegarde, l'assistant de comparaison et l'assistant de restauration, accessibles depuis l'utilitaire ADUC, vous permettent de

- Afficher le statut de l'opération de restauration, sauvegarde ou comparaison.
- Sélectionner une méthode que vous souhaitez utiliser pour accéder à un contrôleur de domaine cible : la méthode par agent ou la méthode sans agent.
- Spécifier les types d'objets enfants à restaurer ou à comparer.
- Accéder à des sauvegardes d'Active Directory protégées par un mot de passe créées avec Recovery Manager.
- Générer des rapports concernant les résultats de l'opération et sélectionner d'inclure ou non des informations concernant les objets Active Directory et/ou attributs d'objet inchangés dans ces rapports.

Management Shell amélioré

Le composant Recovery Manager Management Shell, bâti sur la technologie Microsoft Windows PowerShell, est amélioré pour inclure davantage de paramètres pour les utilitaires de ligne de commande existants (cmdlets). L'aide concernant les cmdlets a également été mise à jour pour prendre en compte l'ajout des nouveaux paramètres. Pour de plus amples informations concernant le Management Shell et comment obtenir de l'aide pour les cmdlets Management Shell, reportez-vous au *Guide de l'utilisateur* fourni avec cette version de Recovery Manager for Active Directory.

Filtre pour les objets Active Directory à restaurer

La sélection d'objets pour une restauration en ligne est devenue plus simple : lorsque vous visualisez une liste d'objets dont l'état dans la sauvegarde diffère de leur état dans Active Directory, vous pouvez désormais appliquer un filtre sur cette liste. En fonction des objets que vous décidez d'afficher, la liste reprend uniquement les objets supprimés, uniquement les objets modifiés, ou à la fois les objets supprimés et modifiés.